

弊社におけるPHPアプリケーション開発について

弊社におけるPHPアプリケーション開発について

目次

1. PHPによるアプリケーション開発に当たって	・・・1
2. 開発実績ご紹介	
開発納入実績一覧	・・・2
詳細 出席管理システムVer.2	・・・3
詳細 役員スケジュール管理システム	・・・4
詳細 加工販売管理システム	・・・5
詳細 生産・購買管理・分析システム	・・・6

1.PHPによるアプリケーション開発に当たって

弊社では、創業当時から業務用アプリケーションを主に開発して参りました。その経緯の中でハードウェア/ソフトウェアをお客様に提供するSIベンダーとして、日本アイ・ビー・エム様のお客様満足度調査の結果、北東北地区でのお客様満足度No.1の評価を頂き、表彰されました。

弊社としてのモットーは「“お客様が今、求めているものは何か” それを実現するためには “お客様の立場に立って業務のあり方を見て、提案すること”」にあると判断します。その中で、お客様が求めているものとしては TCOの削減、及び ハードウェアメーカー依存ではなく、より、その時代にあったトータルソリューションの提供こそが重要と思います。

そこで1999年度より、オープンソースミドルウェア(RDBMS/アプリケーションエンジン/OS)を用いてシステム開発・納品を行っております。PHP3がリリースされた頃より、実際に設計・構築し、運用・サポートを行ってノウハウを蓄積して参りました。

今回、PHPにおける開発の一部をご説明いたします。

採用しているアーキテクチャの代表例

1. サーバは一般的かつ高性能なインテル32bitアーキテクチャを使用。
2. オペレーティングシステムにはLinux(実績数順にRedHat,turbolinux,debian)を使用。
3. ウェブアプリケーションエンジンにはPHPを使用。
4. データベースにはオープンソース品を多用(PostgreSQL/MySQL)。

2.開発実績ご紹介

弊社では現在までに、以下のシステムをPHPを用いて構築の上、納品いたしました。

No.	システム	稼働開始	開発		利用人数	業種	ミドルウェア
			人数	期間			
1	チケット配布販売管理システム	2000年2月	1	4ヶ月	10	サービス	PHP3/SybaseSQL/ Apache1.3
2	学校広域連携型図書管理システム	2000年10月	4	11ヶ月	不特定多数	文教	PHP3/SybaseSQL/ Apache1.3/qmail
3	中小企業向けグループウェアシステム	2001年1月	1	3ヶ月	50	建設	PHP3/SybaseSQL/ Apache1.3
4	グループウェアシステム	2001年6月	5	6ヶ月	200	文教	PHP3/PostgreSQL7/ Apache1.3
5	中小企業向けCMS	2001年8月	1	2ヶ月	不特定多数	サービス	PHP3/SybaseSQL/ Apache1.3/qmail/PDFlib
6	授業支援システム	2002年1月	1	2ヶ月	40	文教	PHP3/PostgreSQL7/ Apache1.3
7	介護情報共有システム	2002年4月	1	14ヶ月	不特定多数	介護医療	PHP3/SybaseSQL/ Apache1.3/PDFlib
8	入札情報検索管理システム	2002年6月	2	8ヶ月	10	新聞社	PHP4/PostgreSQL7/ Apache1.3
9	教育用コンテンツ	2002年3月	2	7ヶ月	40	文教	PHP4/PostgreSQL7/ Apache1.3
10	住宅工事受発注システム	2002年3月	2	9ヶ月	500	建設	PHP4/PostgreSQL7/ Apache1.3
11	住宅見積シミュレーションシステム	2002年7月	4	7ヶ月	500	建設	PHP4/PostgreSQL7/ Apache1.3
12	出席管理システムVer.1	2003年10月	3	3ヶ月	200	文教	PHP4/PostgreSQL7/ Apache1.3
13	住宅工事現場管理システム	2003年3月	2	9ヶ月	500	建設	PHP4/PostgreSQL7/ Apache1.3
14	公共図書館・学校広域連携型図書管理システム	2003年4月	1	4ヶ月	不特定多数	文教・自治体	PHP3/SybaseSQL/ Apache1.3/qmail/PDFlib
15	教務事務システム	2003年12月	4	7ヶ月	160	文教	PHP4/PostgreSQL7/ Apache1.3/Create!Cast6
16	会員向けメール配信システム	2004年1月	1	4ヶ月	不特定多数	サービス	PHP4/BerkleyDB/ Apache1.3/qmail
17	稟議システム	2004年2月	2	2ヶ月	500	プロバイダ	PHP4/ORACLE10g/ Apache1.3
18	ドメイン情報管理システム	2004年6月	2	3ヶ月	10	プロバイダ	PHP4/Perl5/ORACLE10g/ Apache1.3
19	顧客情報管理システム	2004年8月	4	6ヶ月	50	飲食業	PHP4/MySQL/ Apache1.3
20	ホームページ新着情報更新システム	2002年12月	1	1ヶ月	20	サービス	PHP4/SQLite/ Apache1.3
21	従業員管理システム	2004年12月	2	6ヶ月	20	人材派遣	PHP4/VB.net/ ORACLE10g/ Apache1.3
22	出席管理システムVer.2	2005年2月	4	6ヶ月	200	文教	PHP4/PostgreSQL7/ Apache1.3/Create!Cast7
23	文化財検索管理システム	2005年3月	2	8ヶ月	40	自治体	PHP4/PostgreSQL8/ Apache1.3
24	役員スケジュール管理システム	2005年4月	1	2週間	40	流通	PHP4/MySQL/ Apache2
25	加工販売管理システム	2005年5月	3	1ヶ月	100	流通	PHP4/MySQL/ Apache2
26	生産・購買管理・分析システム	2005年5月	5	8ヶ月	400	製造	PHP4/PostgreSQL7/ Apache1.3/Create!Cast6
27	入試管理システム	2005年12月	5	6ヶ月	5	文教	PHP4/ORACLE10g/ Apache1.3/Create!Cast7

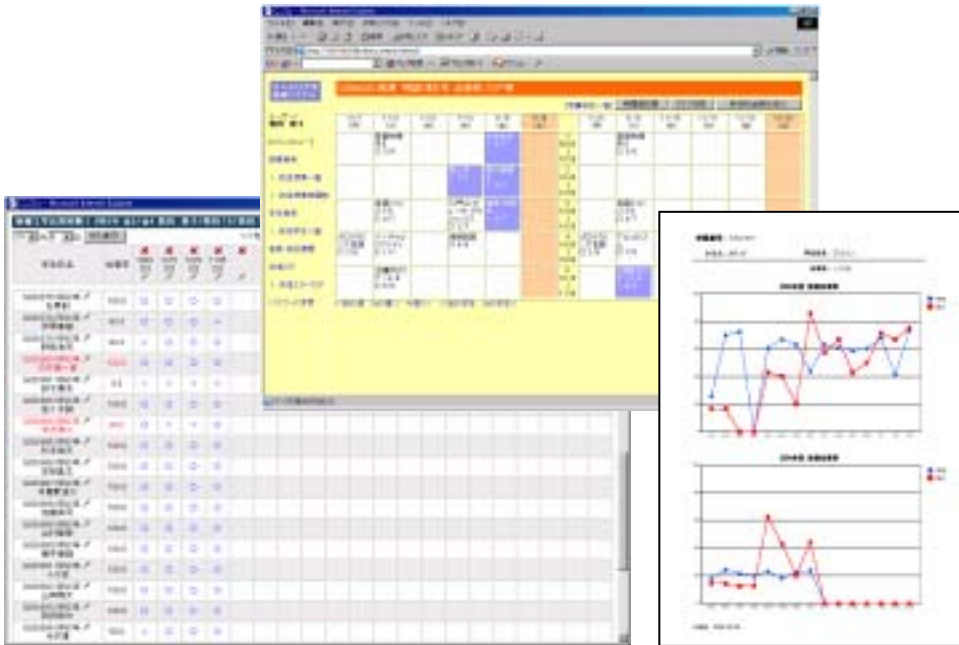
左記の中から、PHPの活用という点で特徴的な5システムを、更に詳しくご紹介いたします。以降のページをご覧ください。

出席管理システム Ver.2

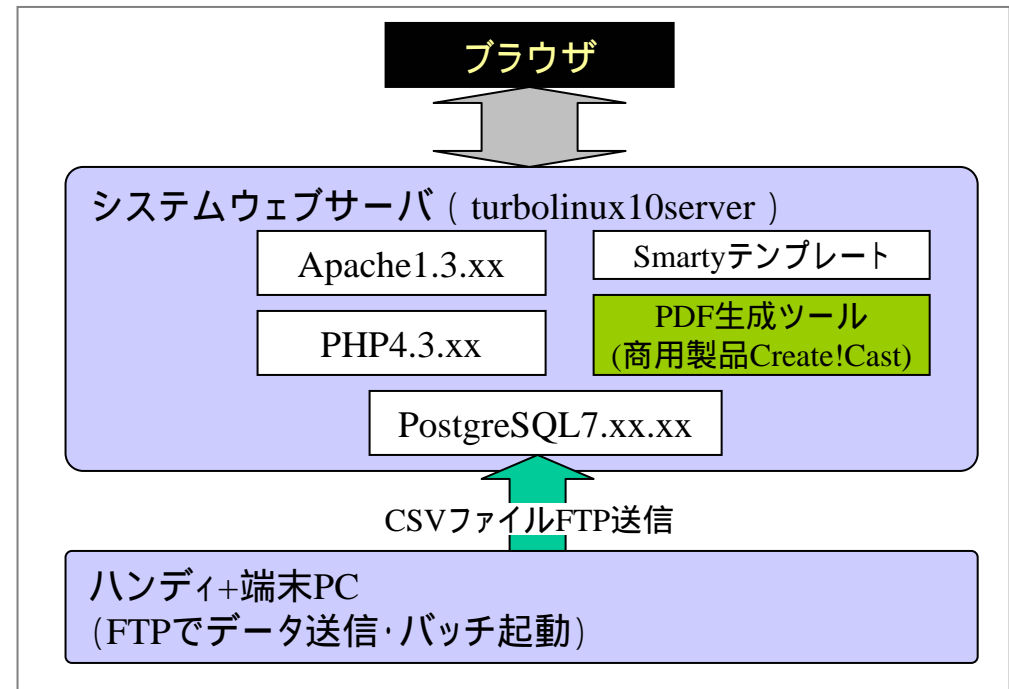
当システムは2002年に構築しましたシステムをベースにし、より教育現場からの要望・改善を図る為にバージョンアップ致しました。今後におけます大学の環境と致しましては、少子化傾向に伴う全入学時代の到来により学生の能力水準が多様化、その為に授業についていけない学生へのケアを日々徹底していかなければ、留年・退学者がますます増加し、大学自体の経営に影響しかねないという状況です。そこで、当システムをより多くの大学で運用して頂くことで、学生/保護者/教育者様相互にとって、魅力ある教育・魅力ある大学の実現に貢献できればと思います。

【主な機能】

1. ハンディターミナルからデータを受信し、サーバ側で集計
2. グラフ・一覧表によるブラウザ表示と、データ修正が可能



業種: 文教 (単科大学・学生数2000人規模)
利用者: 教職員 (400人)
利用形態: ブラウザアクセス
稼働: 24時間365日オンライン
運用開始: 2005年4月

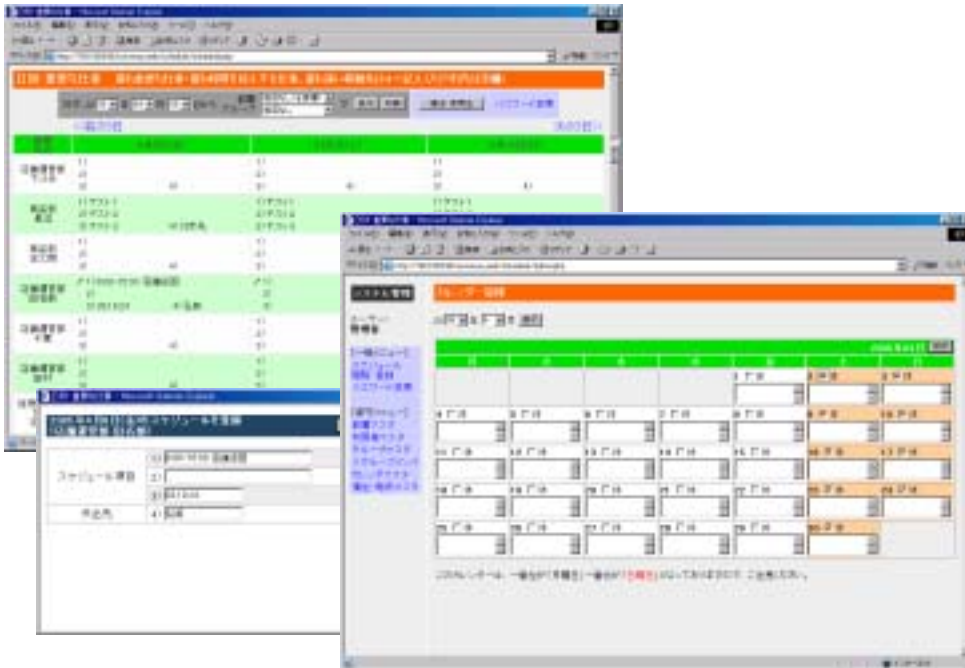


役員スケジュール管理システム

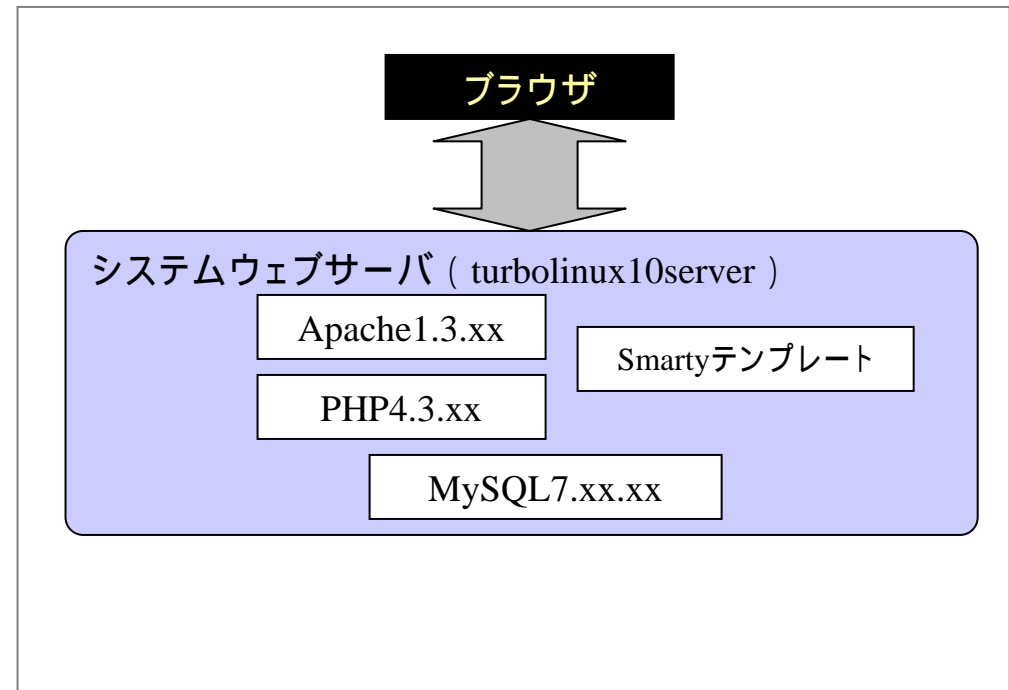
当システムは、スーパーマーケットの役員・幹部社員のスケジュール管理を行うために構築されました。小規模なシステムながら、仕様打合せ・設計・開発・テストを含め2週間(作業員1名)で稼働開始できたことは、PHPの部品流用の容易性・開発の小回りが効く言語構造が大きく寄与しております。

【主な機能】

1. 各種マスタ保守画面
2. スケジュール登録(パネル形式)
3. 印刷用画面(フォント指定・ページ切替付き)
4. ログイン管理機能



業種:流通(スーパーマーケット・40店舗規模)
利用者:役員・幹部社員(40人)
利用形態:ブラウザアクセス
稼働:24時間365日オンライン
運用開始:2005年4月



加工販売実績管理システム

当システムは、スーパーマーケットにおける惣菜等商品の加工実績・販売実績の相関を、1時間ごとにリアルタイムで把握するべく、構築されました。**豊田自動織機様コンサルティングにもとづく“カイゼン”活動用のシステム**として、活用されます。

MySQLの機能活用により、40店舗分の分析を5分で完了できる他、**自動実行分析処理バッチやテープバックアップ等、従来であればシェルスクリプトで行っていたプログラムまでが全てPHPで記述**され、開発・メンテナンス性も向上しました。

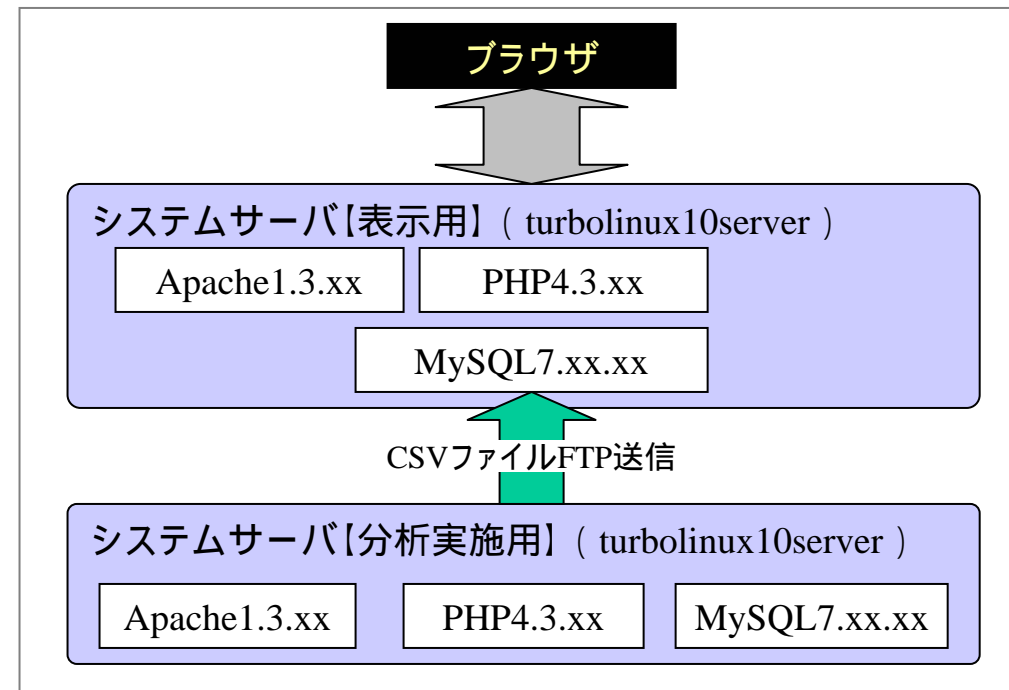
ウェブ開発以外にも効率化をもたらす、PHPの多機能性が現れたシステムとなっております。

【主な機能】

1. MDSサーバ・POSサーバからデータをFTP受信し、
毎時間自動運転で分析・データ更新

The screenshot shows a web browser displaying a data analysis interface. The main content is a table titled '時間別商品分析 (1時間毎)'. The table has multiple columns representing different time periods and rows representing various products. The data is color-coded, with green and yellow cells. There are also some summary statistics and controls on the left side of the page.

業種: 流通(スーパーマーケット・40店舗規模)
利用者: 店舗関係社員・パートタイマー(40人以上)
利用形態: ブラウザアクセス
稼動: 24時間365日オンライン
運用開始: 2005年5月



生産・購買管理・分析システム

当システムは、部品製造会社における商品の生産管理・原材料仕入れ管理・伝票発行を行います。されにそれらの処理を連携させ、コスト分析も行うべく構築されました。常にIBM eServer iSeries(AS/400)とデータを授受しながら、処理を行うシステムとなっております。

【主な機能】

1. AS/400ホストマシンのDB2とPHPプログラム間のTCP/IPソケット通信によるコマンド・データ授受(データ量が多い場合、CSV出力+FTP送受信も併用)。
2. 伝票をPDFでウェブ出力。

業種: 製造(自動車系部品会社)
利用者: 社員(400人以上)
利用形態: ブラウザアクセス
稼働: 24時間365日オンライン
運用開始: 2005年5月

